

# Еволюцията на неравенствата, като предизвикателство към социалната политиката

Проф. Васил Цанов  
Д-р Богдан Богданов

*В статията се изследва еволюцията на неравенствата в България по отношение на доходите на домакинствата, доходите от труд, заетостта и безработицата, образователното равнище и богатството. Резултатите от анализа могат се използват като база при по-нататъшното изследване на тяхното влияние върху социалните, политическите и културни процеси в обществото.*

*Анализът на неравенството в доходите е концентриран не е само върху общата динамика, но и върху различните части на приходното разпределение (предимно двата края на разпределението). Освен това анализът включва различни концепции на доходите: първични (пазарни) доходи, доходи преди и след социалните трансфери и нетни доходи. Това дава възможност да се оцени ролята на социалните трансфери и данъците върху неравенството.*

## Въведение

За измерване на неравенството в доходите и разходите са използвани различни индикатори (коэффициентите на Gini, Theil and Atkinson, variation of logarithms, and decile ratios<sup>1</sup>), които дават по-пълна картина на неравенството в различните части

---

<sup>1</sup> Това са коэффициентите, които най-често се използват при измерване и анализ на неравенството на населението по доход.

$$VL = (1/n) \sum_{i=1}^n (\log Y_i - \log Y^*)^2 \quad \text{- Коэффициент на вариация на логаритмите (Cowell, 1980);}$$

$$G = \left[ 1 / \left( 2n^2 \bar{Y} \right) \right] \sum_{i=1}^n \sum_{j=1}^n |Y_i - Y_j| \quad \text{- Коэффициент на Джини (Gastwirth, 1977 – нормиран в границите от 0 до 1 или от 0}$$

до 100%;

Или представен в по-удобен вид за изчисление:

$$G = (n+1)/n - \left[ 2 \left( nY_1 + (n-1)Y_2 + \dots + \bar{Y}_n \right) \right] / \left( n^2 \bar{Y} \right); \quad Y_1 \leq Y_2 \leq \dots \leq Y_n;$$

$$T_o = \frac{1}{n} \sum_{i=1}^n \log \left( \frac{\bar{Y}}{Y_i} \right) \quad \text{- Коэффициент на Тейл (Cowell, 1980) – нормиран в границите от 0 до log n;}$$

на разпределението. Това са индикатори, които най-често използванат при международни анализи и сравнения. *Особено популярен в това отношение е коефициента на Джини, които неизменно се свързва с класиката в икономическата теория и практика - кривата на Лоренц. По-малко, но също така за аналитични цели често се използва и коефициента на Тейл.*

Тъй като в България няма официална информация за богатството на домакинствата, анализът се базира на съществуващи експертни оценки и изследвания на различни организации. *Очевидно е, че те не обхващат изцяло съществуващото богатство на домакинствата, но дават реална представа за неговите граници и са добра отправна точка за продължаване на анализа в този аспект.*

Анализът на неравенството в България се базира на данни от различни международни и национални източници. За част от националните източници е постигната пълна съпоставимост с данните от Eurostat (Labour force survey, EU-SILC), докато за други съпоставимостта е ограничена (Household budget survey - HBS).

*Целта на настоящето изложение е да се обхванат съществени и важни аспекти от неравенствата на населението по определени показатели. При равни други условия, равницата на разгледаните неравенства предопределят позитивното или негативно развитие на икономиката в страната, като цяло. Запазването на баланса между бедни и богати и постигането на оптималните граници на неравенство в реалния живот е ключовият момент към просперитет на всяко едно общество.*

## **I. Нараства ли неравенството?**

### 1. Неравенство на домакинствата по доход, разход и богатство

Оценката на еволюцията на подоходното неравенство в България в дългосрочен аспект се базира на концепцията за еквивалентния нетен доход на лице от домакинството (след данъците и социалните трансфери). На фиг. 1 е представено

$$A_{\alpha} = 1 - \left[ \left( \frac{1}{n} \sum \left( Y_j / \bar{Y} \right)^{1-\alpha} \right)^{1/(1-\alpha)} \right]; \quad 0 < \alpha \neq 1$$

Където:

границите от 0 до 1.

$Y_i$  - стойността на изследвания показател за единицата  $i$ ;

$\bar{Y}$  - средна аритметична на  $Y_i$ ;

$Y^*$  - средна геометрична на  $Y_i$ ;

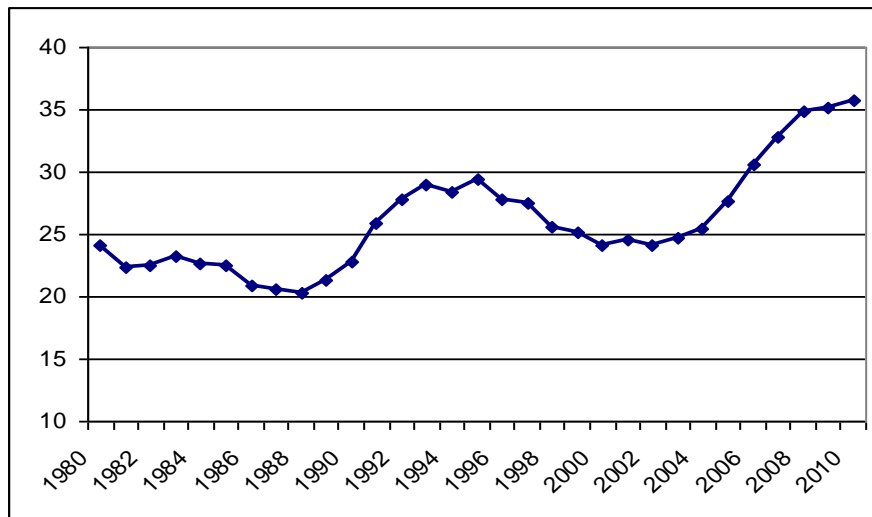
$n$  - брой на единиците;

$\alpha$  - вариращ параметър ( $\alpha = 0.5; 1.5; 2.5$ ) - измерва остротата на неравенството. Най-често се използва стойността 0.5.

развитието на коефициента на Gini по данни на UN-SWIID, Version 3.1. В еволюцията на неравенството в България през последните 30 години се открояват периоди на нарастване и намаляване, но общо за целия период е налице увеличаване на неравенството. Подобно колебателно развитие се наблюдава и в периода преди 80-те години, но при по-ниски значения на Gini. През на 60-те и 70-те години коефициентът на Gini се променя в рамките на 15-25%.

В развитието на неравенството през последните три десетилетия се наблюдават два периода на снижаване и два периода на нарастване. През 80-те години коефициентът на Джини намалява като достига най-ниски значения през 1988 и 1989 година, т. е. в навечерието на тоталните промени в общественно-политическият живот на страната. След 1990 година се наблюдава нарастване на неравенството, като отражение на задълбочаващата се икономическа криза, обхванала страната в началото на 90-те години. Обедняването на широки слоеве от населението и създаването на мащабна скрита икономика<sup>2</sup> предизвикаха преструктуриране и разслояване на населението по доход и богатство. Наблюдава се един пик на нарастване на диференциацията през 1995 година. В периода 1996-2002 г. следва едно продължително снижаване и отново повишение след 2003 година.

**Фиг. 1 Развитие на доходното неравенство, 1980-2010**



Source: S. Frederick, 2011, SWIID, Version 3.1.

<sup>2</sup> Оценките за мащабите на скритата икономика са обект на множество изследвания през последните 10–15 години. Данните от тези изследвания показват, че скритата икономика, като процент от брутният вътрешен продукт (БВП), варират в границите от 35% до 40%. Данните на официалната статистика показват около 12%. Обобщавайки резултатите от изследванията, с които съм запознат, считам че обемът на скритата икономика е не по-малко от 25% и не повече от 30% от БВП. По принцип наличието на скрита икономика дава негативно отражение върху оценките от статистическите изследвания. В някои изследвания оценките са подценени – например, тези за равнището на доходите. В други изследвания оценките са надценени – например за равнището на безработица.

Подобна картина в развитието на доходното неравенство на домакинствата се наблюдава при използването на други измерители на неравенството и концепцията за общия доход. В табл.1 са представени различни агрегирани измерители на доходното неравенство (коефициентите на Theil, Atkinson, Gini and the Variation of the logarithms), изчислени на базата на общия доход. Както е известно, тези коефициенти притежават различна чувствителност по отношение отделните части на разпределението (ниските, средните и най-високите доходи). Коефициентите на вариацията на логаритмите и на Тейл са по-чувствителни към нискодоходните групи, докато коефициентът на Джини е чувствителен към средата на разпределението, а коефициентът на Аткинсон (0.5) е чувствителен към върхът на доходното разпределение.

Таблица 1

**Коефициенти на неравенство на домакинствата по общ доход, 1995-2010**

	Variation of logarithms	Gini	Theil	Atkinson (0.5)
1995	0.3224	0.293	0.1728	0.0860
1996	0.2720	0.280	0.1419	0.0700
1997	0.2601	0.278	0.1472	0.0728
1998	0.2558	0.264	0.1342	0.0689
1999	0.2478	0.256	0.1278	0.0578
2000	0.2476	0.254	0.1277	0.0574
2001	0.2475	0.257	0.1274	0.0573
2002	0.2885	0.258	0.1405	0.0680
2003	0.2424	0.245	0.1155	0.0552
2004	0.2896	0.264	0.1314	0.0618
2005	0.2530	0.249	0.1187	0.0566
2006	0.2289	0.241	0.1075	0.0514
2007	0.2420	0.253	0.1159	0.0559
2008	0.2508	0.263	0.1147	0.0542
2009	0.2596	0.261	0.1164	0.0548
2010	0.2857	0.268	0.1249	0.0576

Източник: НСИ

Всичките четири коефициента показват идентични тенденции на развитие през последните 15 години. Неравенството намалява в периода 1995-2006 г., а след това нараства. Независимо от това, общо за целия период е налице снижаване на неравенството в доходите. Най-чувствително спадът се проявява при коефициента на Atkinson (-33%) и коефициента на Theil (-28%), т.е. при измерителите, отчитащи най-вече двата крайни интервала на разпределението. Значително по-слаб спад отчитат коефициента на Gini (-9%) и коефициента на Variation of logarithms (-11%).

Еволюцията на доходното неравенство през последните 30 години е пряко следствие от социално-икономическото развитие на страната, провежданите реформи (главно през първата половина на 90-те години) и политиката по доходите. На първо място това са промените след 1989 година, когато страната преминава от тоталитарно към демократично преустройство и създаването на условия за развитието на пазарната икономика. Първите години след 1990 г.

минават под знака на бързото развитие на частния сектор, което допринесе за увеличаване на доходното неравенство. На второ място, допълнителен стимул за увеличаване на неравенството в доходите на домакинствата през този период имаше прилаганата силно рестриктивна държавна политика по отношение на трудовите доходи в обществения сектор и социалните трансфери.

Следващата вълна на увеличаване на неравенството в доходите (2004-2010) обхваща период на растеж и на текущата криза. *Известно внимание и коментар изисква изменението в тенденцията на неравенството през 2002 г. спрямо предходната - 2001 г. и следваща - 2003 г. Очевидно е, че очакванията за промени в икономическата политика в този момент са оказали известно влияние върху тенденцията. Наблюдавания пик на неравенството в доходите през 2002 г. може да се обясни с излизането на светло на част от скритата икономика. Икономическият просперитет и очакванията в това отношение до голяма степен се отразяват върху по-високите трудови доходи. Това обстоятелство винаги се забелязва малко или повече при смяната на поредното правителство в страната. В края на наблюдавания период данните показват, че наложените рестрикции върху доходите от обществения сектор по време на сегашната криза допринасят за повишаване на неравенството.*

Продължителният период на снижаване на доходното неравенство в страната (1996-2005) намира обяснение както в динамиката на икономическото развитие, така и в политиката по доходите и реформата в пенсионната система (2001). БВП непрекъснато нараства през периода от 1998 г. до 2010 г. Така например през 1998 г. същият е 11 756 млн. евро (1428 евро на лице) и нараства **през 2010 г. на 36 052 млн. евро (4803 евро на лице) или над 3 пъти**. Въпреки, че трудно може да се оцени прякото влияние на икономическия растеж върху намаляването на неравенството в доходите, очевидно е, че то създава благоприятни условия за провеждането на активни политики, водещи до неговото редуциране. Това може да се обясни с процеси, свързани с реструктуриране на икономиката, конюнктурата на външните пазари, външната миграция. Влиянието на тези процеси върху неравенството не винаги е еднозначно и разслояването на населението по доход притежава други вътрешни механизми, формиращи се от социално-политически фактори. Основно място сред тях е политиката по доходите, заетостта и данъците. През този период се провеждаше политика на по-значително повишаване на минималната работна заплата, както и плавно намаляване на данъчната тежест върху заплатите и социалните осигуровки.

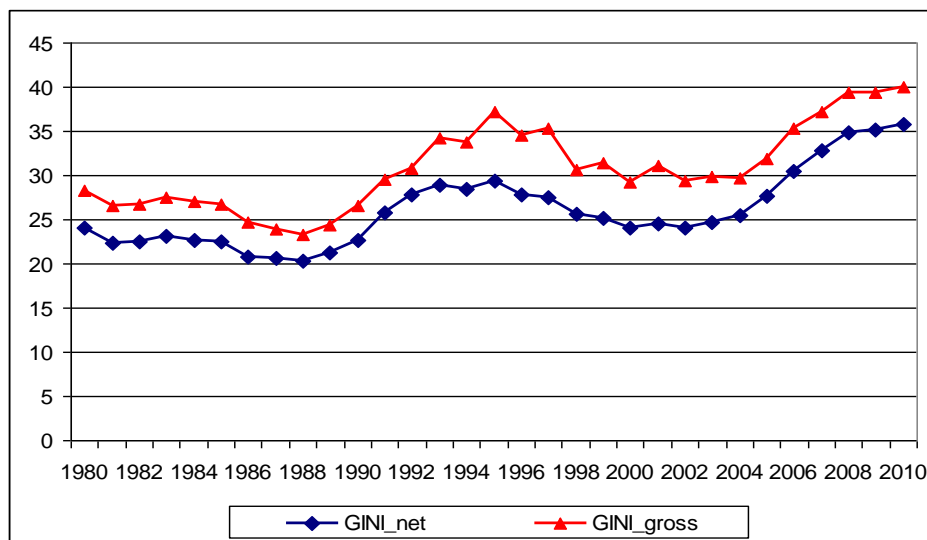
## 2. Влияние на данъците и социалните трансфери

Социалните трансфери и данъчната политика са основни инструменти за въздействие от страна на държавата върху доходното неравенство. Данъчното облагане на доходите на физическите лица и домакинствата имат непосредствено влияние върху нетния доход. Сравнявайки доходното неравенство между общия (пазарен) и нетния доход на домакинствата може да се оцени влиянието на данъците върху неравенството.

Оценките на коефициента на Gini според концепцията за общия и нетен доход на глава от домакинството показват, че данъците върху доходите на домакинствата в различна степен редуцират неравенството през последните 30 години (фиг. 2). Провежданата през 80-те години данъчна политика редуцира подоходното неравенство в рамките на 12-15% с ясно изразена тенденция на снижаване на ефекта върху неравенството. Тази политика се запазва до началото на 90-те години.

Най-осезаем ефект върху неравенството се проявява в периода 1994-2003 г., който е свързан с реформи в данъчната система. През този период неравенството в доходите намалява средно с около 19%. В условията на икономическия растеж и реализирането на бюджетен излишък (2004-2008) провежданата данъчна политика имаше неутрален характер в смисъл намаляване на данъците с еднакъв процент. В резултат на това ефектът върху неравенството намалява и остава постоянен за дълъг период от време (13%). Въвеждането през 2008 г. на 10% плосък данък върху доходите редуцира ефекта върху неравенството на 10%. Едновременно с това се премахна възможността данъчната политика да се използва като инструмент за регулиране на подоходното неравенство.

**Фиг. 2 Нетен и брутен коефициент на Джини, 1980-2010**



Source: S. Frederick, 2011, SWIID, Version 3.1.

Влиянието на социалните трансфери<sup>3</sup> върху равнището на неравенство е забележимо и значително по-силно от това на данъците (табл. 2). При изключване на всички трансфери заедно с получаваните пенсии неравенството на населението по доход видимо нараства. Данните показват, че пенсиите имат решаващо значение за понижаване равнището на неравенството и обедняването на домакинствата.

<sup>3</sup> Социалните трансфери включват, освен пенсии, също така: семейни помощи, помощи за инвалидност и болести; помощи свързани с жилището; помощи за образование; други видове помощи.

Ефектът на социалните трансфери върху неравенството най-силно се проявява върху децилните съотношения, измерващи неравенството в двата края на подоходното разпределение: S80/20 (отношението между доходите на 20% най-бедни и 20% най-богати домакинство); и респективно S90/10 (отношението между доходите на 10% най-бедни и 10% най-богати домакинство). Това се дължи на обстоятелството, че социалните трансфери формират предимно доходите на домакинствата с ниски доходи. Така например преди всички социални трансфери коефициента на Джини през 2010 г. е 0.367, а след тяхното включване, като доход на домакинствата, коефициентът на диференциация се понижава на 0.263, т. е с близо 40%. В съвкупността на бедните слоеве от населението се включват основно пенсионери, безработни и други бедни домакинства, които получават социални помощи. Следователно, при изключване на социалните трансфери съотношенията на S80/20 и S90/10 нарастват сравнително по-забележимо, отколкото при коефициента на Джини. Например през 2010 г. стойността на S80/20 преди социалните трансфери е 15.4 пъти, след тяхното включване в доходите на домакинствата се понижава на 3.9 пъти, т.е. около четири пъти. Съответно за S90/10 същите тези стойности и различия са още по-чувствителни: от 36.1 пъти стойността на този показател намалява на 6.0 пъти.

Таблица 2

**Влияние на социалните трансфери върху оценките за неравенство**

	1995	2000	2005	2010
<b>Коефициент на Джини след социалните трансфери:</b>	0.293	0.254	0.249	0.263
- преди социалните трансфери, включително пенсии;	0.303	0.265	0.257	0.272
- преди всички социални трансфери.	0.353	0.323	0.319	0.367
<b>S80/20 след социалните трансфери:</b>	4.4	3.7	3.7	3.9
- преди социалните трансфери, включително пенсии;	4.8	4.2	4.0	4.3
- преди всички социални трансфери.	9.8	10.3	12.9	15.4
<b>S90/10 след социалните трансфери:</b>	6.8	5.5	5.3	6.0
- преди социалните трансфери, включително пенсии;	7.6	6.5	6.0	7.0
преди всички социални трансфери.	26.6	21.9	35.8	36.1
<b>Коефициент на вариация на логаритмите:</b>	0.3224	0.2476	0.2530	0.2857
- преди социалните трансфери, включително пенсии;	0.3780	0.3030	0.3039	0.3862
- преди всички социални трансфери.	1.0988	1.1565	1.2259	2.7039
<b>Коефициент на Theil:</b>	0.1728	0.1277	0.1187	0.1249
- преди социалните трансфери, включително пенсии;	0.1999	0.1328	0.1336	0.1369
- преди всички социални трансфери.	0.3787	0.4370	0.4442	0.4544
<b>Коефициент на Atkinson(0.5):</b>	0.0860	0.0574	0.0566	0.0576
- преди социалните трансфери, включително пенсии;	0.0950	0.0601	0.0619	0.0650
- преди всички социални трансфери.	0.1898	0.1679	0.1695	0.2968

Източник: НСИ.

Важна особеност на социалните трансфери е, че придобиват все по-голямо значение за редуцирането на неравенството в страната. Всички измерители на неравенството проявяват тази особеност. Например, според коефициента на Gini, социалните трансфери през 1995 г. намаляват доходното неравенство на домакинствата с около 20%, докато през 2005 с 28%, а през 2010 г. с около 40%. Наред с това се наблюдава чувствително повишаване влиянието на социалните трансфери по отношение на децилните съотношения. Значението на квантилното отношение S80/20 преди социалните трансфери през 1995 г. е 9.8 пъти, а през 2010 г. нараства на 15.4 пъти. Тази тенденция при децилното отношение е още по-добре изразена – S90/10 преди социалните трансфери нараства от 26.6 пъти на 36.1 пъти.

По принцип социалните трансфери предотвратяват опасността от драстично нарастване на съотношението между доходите на бедните и богати слоеве от населението на страната. Причините за тази тенденция към нарастване значимостта на социалните трансфери се дължи на: застаряването на населението; увеличаване броя на лицата в пенсионна възраст; емигрирането на младо и способно население; нарастващото равнище на безработица; негативните и кризисни процеси в развитието на икономиката, като цяло. В този смисъл може да се допълни, че за разглеждания период от време релефно изпъква тяхната основна роля за омекотяване и понижаване риска от възникване и развитие на социално напрежение в страната.

По принцип нарастването на неравенството на домакинствата по доход трябва да се преценява в контекста на основни макро-икономически показатели, характеризиращи икономиката на страната. При позитивно развитие на икономиката на страната, наличието на неравенство може да се приеме за естествено и положително явление. Това означава, че при равни други условия, тези които създават богатата, получават и по-високи доходи.

Таблица 3

**Оценка на коефициента на Джини по различни източници<sup>4</sup>**

Година	Gini – net	Gini – gross	Gini (HBS)	Gini (SILC)
1995	29.37	37.19	29.3	
1996	27.84	34.46	28.0	
1997	27.57	35.29	27.8	
1998	25.57	30.57	26.4	
1999	25.12	31.40	25.6	
2000	24.09	29.25	25.4	25.0
2001	24.51	31.12	25.7	26.0
2002	24.08	29.34	25.8	26.0

<sup>4</sup> Нормиран в границите от 0 до 100%.



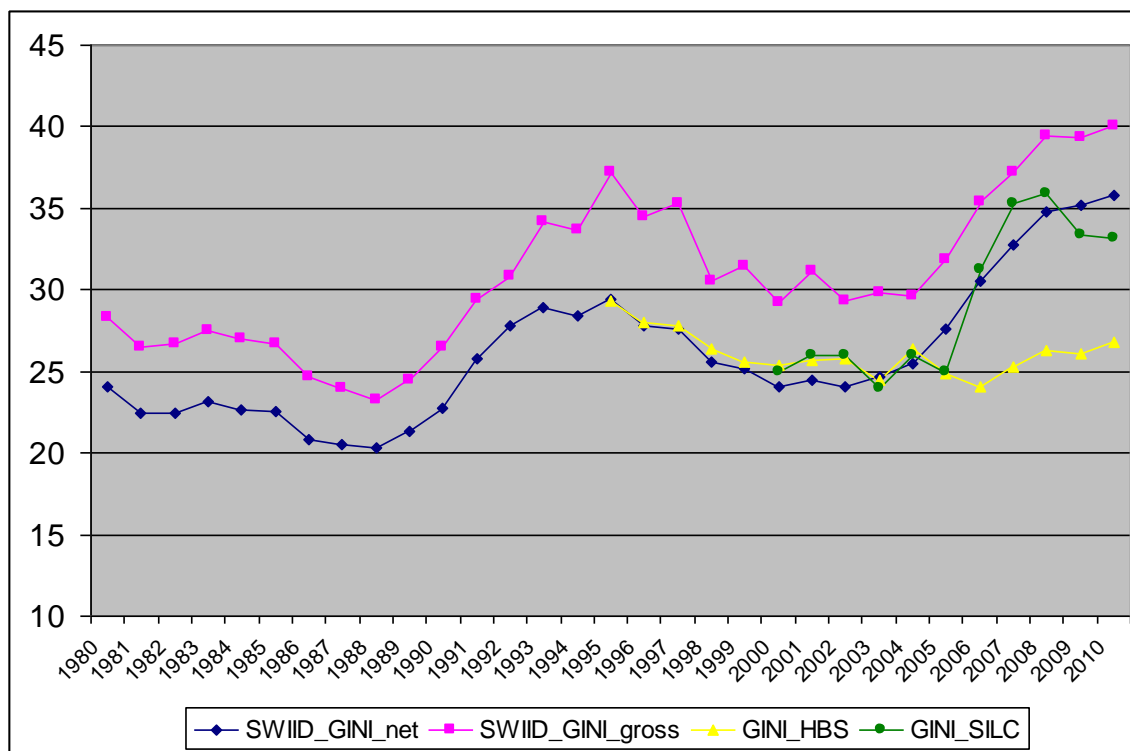
2003	24.67	29.86	24.5	24.0
2004	25.43	29.67	26.4	26.0
2005	27.59	31.83	24.9	25.0
2006	30.54	35.37	24.1	31.2
2007	32.80	37.25	25.3	35.3
2008	34.82	39.42	26.3	35.9
2009	35.17	39.33	26.1	33.4
2010	35.80	40.07	26.8	33.2

Източник: НСИ; S. Frederick, 2011, SWIID, Version 3.1.

Оценката на коефициента на Джини за България изчислен по различни начини и от различни източници показва, че независимо от различията в стойностите тенденцията се запазва. Отбелязано беше по-горе, че се наблюдава се един пик на нарастване на диференциацията през 1995 година. Следва понижение и отново повишение през 2008 и 2009 година. Най-ниските стойности на коефициента на Джини се наблюдават през 1988 и 1989 година т. е. в навечерието на тоталните промени в обществено-политическия живот на страната (Фиг. 3).

Следва да се добави още един аспект на казаното по-горе, а именно в периода след 1989 година страната премина от тоталитарно към демократично преустройство и създаването на условия за развитие на пазарна икономика. Първите години след 1990 г. минават под знака на стихийно преминаване на средствата за производство от обществения в частния сектор. Държавата постепенно отстъпи командните висоти в икономиката на страната. Последва криза, хиперинфлация, въвеждане на варутен борд 1997 г. и деноминация на българския лев през 1999 година. Следващите години от новото хилядолетие отразяват аспекти на пазарната икономика и кризата, която в известна степен оказва влияние в разпределителните и преразпределителни процеси, протичащи в страната.

Фиг.3 Оценки на коефициента на Джини от различни източници



Следващата таблица показва оценките за коефициента на Джини за различни страни. Данните показват, че **неравенството в България не се отличава драстично в сравнение с други страни**. Дори конкретно за 2009 г. се доближава до това в Гърция, Испания, Италия, Румъния. Дори е по ниско, отколкото в Литва и Латвия.

Таблица 4

Коефициент на Джини<sup>5</sup> за периода 2001 – 2010 година

Страни	2001	2002	2003	2004	2005	2006	2007	2008	2009	2010
Белгия	28	.	28.3	26.1	28	27.8	26.3	27.5	26.4	.
<b>България</b>	<b>26</b>	<b>26</b>	<b>24</b>	<b>26</b>	<b>25</b>	<b>31.2 (b)</b>	<b>35.3</b>	<b>35.9</b>	<b>33.4</b>	.
Чехия	25	.	.	.	26 (b)	25.3	25.3	24.7	25.1	24.9
Германия	25	.	.	.	26.1 (b)	26.8	30.4	30.2	29.1	.
Гърция	33	.	34.7 (b)	33	33.2	34.3	34.3	33.4	33.1	.
Испания	33	31(b)	31	30.7 (b)	31.8	31.2	31.3	31.3	32.3	.

<sup>5</sup> За България до 2005 г. коефициента на Джини е изчисляван по данни от „Наблюдение на домакинските бюджети” (HBS), а от 2006 г. се изчислява по данни от „Статистика на доходите и условията на живот” (SILC).

Франция	27 (b)	27	27	28.2 (b)	27.7	27.3	26.6	29.2	29.8	.
Италия	29	.	.	33.2 (b)	32.8	32.1	32.2	31	31.5	.
Кипър	.	.	27	.	28.7 (b)	28.8	29.8	28	28.4	.
Латвия	.	.	.	.	36.1 (b)	39.2	35.4	37.7	37.4	36.1
Литва	31	.	.	.	36.3 (b)	35	33.8	34	35.5	36.9
Люксембург	27	.	27.6 (b)	26.5	26.5	27.8	27.4	27.7	29.2	.
Унгария	25	24	27	.	27.6 (b)	33.3	25.6	25.2	24.7	24.1
Австрия	24	.	27.4 (b)	25.8	26.2	25.3	26.2	26.2	25.7	26.1
Полша	30	.	.	.	35.6 (b)	33.3	32.3	32	31.4	.
Португалия	37	.	.	37.8 (b)	38.1	37.7	36.8	35.8	35.4	.
Румъния	30	30	30	31	31	33	37.8	36	34.9	.
Великобритания	35	35	34	.	34.6	32.5	32.5	33.9	32.4	.
Хърватска	.	.	29	30	30	28	29	28	27	.
Турция	.	46	45	0	.	44.8	.	.	.	.

b=Break in series

Източник: Евростат

По друг начин изглеждат международно сравнимите данни за квантилното съотношение (S80/20). Сравнително голяма поляризация между бедни и богати по доход е налице през последните години в България в сравнение с Чехия, Германия, Франция, Унгария, Австрия. По-ниски са тези оценки спрямо същите в Латвия и Литва, а също и Румъния.

Таблица 5

**Квантилно съотношение<sup>6</sup> (S80/20) за периода 2001 – 2010 година**

Страни	2001	2002	2003	2004	2005	2006	2007	2008	2009	2010
Белгия	4	.	4.3	3.9	4	4.2	3.9	4.1	3.9	.
<b>България</b>	<b>3.8</b>	<b>3.8</b>	<b>3.6</b>	<b>4</b>	<b>3.7</b>	<b>5.1(b)</b>	<b>7</b>	<b>6.5</b>	<b>5.9</b>	.
Чехия	3.4	.	.	.	3.7(b)	3.5	3.5	3.4	3.5	3.5

<sup>6</sup> За България до 2005 г. квантилното съотношение (S80/20) е изчисляван по данни от „Наблюдение на домакинските бюджети” (HBS), а от 2006 г. се изчислява по данни от „Статистика на доходите и условията на живот” (SILC).

Германия	3.6	.	.	.	3.8(b)	4.1	4.9	3.4	3.5	3.5
Гърция	5.7	.	6.4	5.9	5.8	6.1	6	5.9	5.8	.
Испания	5.5	5.1(b)	5.1	5.1(b)	5.5	5.3	5.3	5.4	6	.
Франция	3.9(b)	3.9	3.8	4.2(b)	4	4	3.9	4.3	4.4	.
Италия	4.8	.	.	5.7(b)	5.6	5.5	5.5	5.1	5.2	.
Кипър	.	.	4.1	.	4.3(b)	4.3	4.4	4.1	4.2	.
Латвия	.	.	.	.	6.7(b)	7.9	6.3	7.3	7.3	6.9
Литва	4.9	.	.	.	6.9(b)	6.3	5.9	5.9	6.3	7.3
Люксембург	3.8	.	4.1	3.9	3.9	4.2	4	4.1	4.3	.
Унгария	3.1	3	3.3	.	4(b)	5.5	3.7	3.6	3.5	3.4
Австрия	3.5	.	4.1	3.8	3.8	3.7	3.8	3.7	3.7	3.7
Полша	4.7	.	.	.	6.6(b)	5.6	5.3	5.1	5	.
Португалия	6.5	7.3	7.4	7(b)	7	6.7	6.5	6.1	6	.
Румъния	4.6	4.7	4.6	4.8	4.9	5.3	7.8(b)	7	6.7	.
Великобритания	5.4	5.5	5.3.	.	5.9(b)	5.4	5.3	5.6	5.2	.
Хърватска	.	.	4.6	4.8	4.7	4.4	4.5	4.5	4.3	.
Турция	.	10.8	9.9	.	.	11.3	.	.	.	.

b=Break in series

Източник: Евростат

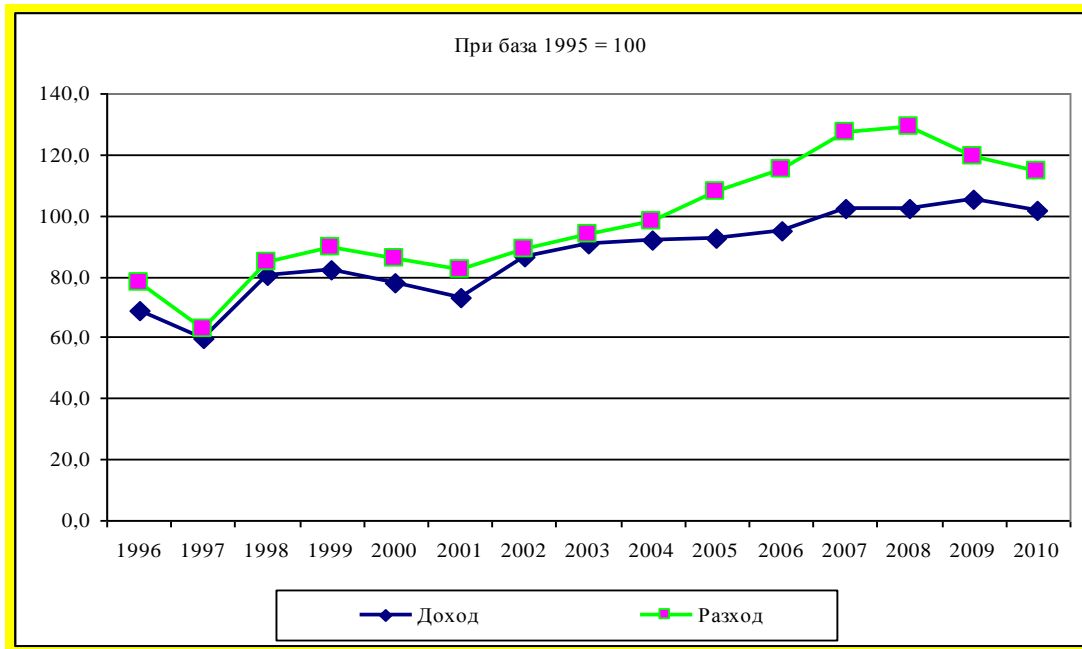
Може да се направи извода, че докато диференциацията на населението по доход в повечето страни от Европа е оптимално, то съществуват по-съществени различия по отношение на доходите между бедни и богати. Тези различия са по-забележими в икономически бедните страни на Европа, които преди около 20 години принадлежаха към социалистическия лагер.

### 3. Неравенство в разходите

Неравенството на домакинствата по отношение на потреблението е следствие от съществуващото неравенство по доходите. Още от началото на прехода реалните доходи на населението драстично и постепенно намаляват. През 1999 г. спрямо началото на прехода (1989 г.) реалните доходи спадат с 71.6%. Инфлацията е толкова голяма, че стопява изпреварващо номиналното увеличение на доходите, което е забележимо. Общият доход за периода 1989-1998 г. нараства около 553 пъти, но в крайна сметка българските домакинства обедняват. Само през 1991 г. (след либерализацията на цените през месец февруари) - в рамките на една година реалните доходи намаляват с 38.8%. Делът на работната заплата в общия доход

непрекъснато намалява – от 55.9% през 1989 г. на 40.1% през 1998 г. Този резултат се дължи на ежегодното съкращаване на работници и служители от закриващите се държавни предприятия в страната, особено в началото на 90-те години. Сравнително по-трайната тенденция на повишение на доходите на домакинствата в номинално и реално изражение се наблюдава през последните 10-11 години (фиг. 2.3). В сравнение с останалите години на разглежданият период равнището на доходите е по-високо.

**Фиг. 4 Динамика на индексите на реалните доходи и разходи на домакинствата (1995=100)**



Източник: НСИ

Същевременно индексите на реалните разходи на домакинствата също нарастват и в известна степен следват тенденцията на реалните доходи. Наред с това данните показват, че индексите на реалните разходи са по-високи в сравнение с индексите на реалните доходи при база 1995 година. Това може да се обясни с изпърварващото нарастване на цените спрямо получаваните доходи. През периода 2004 – 2008 година ножицата между индексите чувствително се разтваря, след което отново се затваря. Това е следствие от по-високите разходи на домакинствата в посочения период от време, когато банките отпускаха кредити за строеж и обзавеждане на жилища.

Данните за неравенството в потреблението показват сходна динамика с неравенството в доходите. Всички измерители на неравенството в потреблението показват, че до 2005 г. се наблюдава тенденция на снижаване (табл. 2.3). Изключение се наблюдава през 2010 г., когато неравенството в потреблението нараства.

**Показатели на неравенството в разходите на домакинствата, 1995-2010**

Съотношения	1995	2000	2005	2010
S80/20	3.6	3.5	3.4	3.8
S90/10	4.9	4.9	4.8	5.5
Коефициент на Джини	0.251	0.244	0.243	0.260

Източник: НСИ

При сравнение на поляризацията на домакинствата по отношение на потребителските разходи и по отношение на разполагаемите доходи може да се направи извода, че по-висока е поляризацията на домакинствата по доход, отколкото по разход. Същият извод може да се направи и по отношение на диференциацията на домакинствата по потребителски разходи (измерена чрез коефициента на Джини).

**4. Оценка на богатството на българските домакинства**

Националната статистика все още не провежда регулярни изследвания на богатството на българските домакинства. Независимо от това, изследователски екипи от неправителствени организации правят опити за оценка на богатството на домакинствата в България през последните няколко години. В този смисъл целта на настоящата част е да представи направените оценки за обема, структурата и източниците на богатството на домакинствата в страната.

През 2005 г. изследователската и консултантска група Industry Watch съвместно с “Икономедия” изготви анализ, в който се посочва, че към края на 2004 г. общото богатство на българските домакинства възлиза на 40.9 млрд. евро. В тази сума е включено нетното финансово богатство (оценено на 5.4 млрд. евро) и жилищните градски имоти. Интересно е да се отбележи, че по-голямата част от финансовото богатство на домакинствата се дължи на банковите депозити (около 60%)<sup>7</sup>. Другите възможни източници на финансовото богатство на домакинствата (ценни книжа, активи в пенсионни фондове, активи в инвестиционни дружества и застраховки) имат сравнително малък дял, като цяло.

В съответствие с горепосочените данни общото богатство средно на домакинство в края на 2004 г. е 14 010 евро (на лице – 5 351 евро). През същата 2004 година БВП на човек от населението е съответно 2 623 евро<sup>8</sup>. Това означава, че съотношението между БВП, произведен през 2004 г. и общото богатство на лице от домакинство е 1 : 2.1, а спрямо брутната добавена стойност 1 : 2.5.

<sup>7</sup> Данните са от публикация във вестник “Капитал”, (2 – 8 април 2005 г.), “80 млрд. лева е богатството на българските домакинства”.

<sup>8</sup> Общия размер на БВП за 2004 г. по данни на Националния статистически институт е 20 362 млн. евро.

В табл. 7 са представени оценките за съвкупното нетно богатство на българските домакинства по основни компоненти за последните пет години. Наблюдава се тенденция на известно понижениe на богатството. Това може да се обясни с изострянето на икономическата криза в национален мащаб. Особено показателно в това отношение е понижението на жилищното богатство. *Това понижениe се дължи на започналата криза през 2007 и 2008 г. Същата започна като криза в кредитирането на жилищното строителство. Постепенно, набирайки скорост тя обхваща и другите сектори на икономиката в развитите страни на Европа и света. Нейното негативно отражение се почувства осезателно в България през 2009 г., когато се наблюдава понижениe на жилищното богатство спрямо неговата оценка през 2008 г.*<sup>9</sup> В началото на периода относителният дял на жилищното богатство в съвкупното богатство е 84.5%, след което постепенно се понижава и достига в края на периода 71.9%. През 2011 г. съвкупното нетно богатство средно на домакинство е 20 333 евро (на лице – 8 714 евро), което означава, че в сравнение с 2004 г. се е повишило с 45.1% (с 62.9% на лице).

Таблица 7

**Съвкупно нетно богатство на домакинствата по компоненти  
(млрд. евро)**

	2007	2008	2009	2010	2011
Съвкупно богатство	72.0	79.1	61.5	60.3	61.0
Финансово богатство	11.2	10.9	12.5	14.4	17.1
Жилищно богатство	60.8	68.2	48.9	45.9	43.9

Източник: "Industry watch" по данни на БНБ, КФН, БФБ-София и НСИ

Може да се отбележи, че богатството на домакинствата в най-значителен размер се създава в сектора на услугите, където се реализират 3/5 от брутната добавена стойност в икономиката. Като съотношение спрямо богатството тази стойност е около 1 : 4. Съответно може да се добави, че частния сектор, който представлява приблизително 77% от добавената стойност за икономиката е средата, където домакинствата в най-висока степен могат да се обогатяват. Изчисленията показват, че съотношението между брутната добавена стойност, създадена в частния сектор и богатството на лице от домакинство е почти 1 : 3. Сравнително стабилен е относителният дял на крайните потребителски разходи на домакинствата от БВП през последните седем години – около 68%. Като отношение към богатството на домакинствата той е също 1 : 3. Един от основните източници на богатството на домакинствата са техните първични доходи (доходи от труд и капитал). Относителният дял на доходите от труд в брутната добавена стойност достигна равнище 41%, а на доходите от капитал – около 61-63%.

Макар и с по-нисък относителен дял финансовото богатство на домакинствата има най-релефно изразена тенденция на нарастване. Сред основните причини за ръста на финансовите активи на населението, анализаторите от "Industry watch" посочват относително високата доходност (в сравнение с други европейски страни), която

<sup>9</sup> Виж Д. Стиглиц "Свободно падане" (2011 г.), Издателска къща "ИнфоДАР", ЕООД - София.

домакинствата получават по банковите депозите. Влоговете формират около 70% от портфейла на населението, като ефективната годишна лихва по депозитите остава над 4%. Експертите към момента не очакват в нагласите на хората същите да преминават от спестяване към по-активно потребление, поне докато не се съживи пазара на труда. Това не се очаква да стане до края на 2012 г. според експертите. Данните на статистиката показват, че заетостта се свива, а безработизата вече върви към двуцифрено число<sup>10</sup>.

Извън богатството на българските домакинства остават жилища и вили във големите и по-малки градове, налични пари извън банките, земеделски земи, гори, стопански и производствени сгради, автомобили и машини, ценни предмети и произведения на изкуството. По различни причини, най-вече икономически, в по-голямата си част това е също материално богатство, което домакинствата притежават, но то не генерира изгоди. Тази ситуация е предопределена от отсъствието на развит пазар в страната. От тук следва и невъзможността за по-реалното оценяване на това богатство.

По принцип нарастването на съвкупното богатство и неговото реструктуриране е за сметка на бедните и средни слоеве на населението на страната. По експертна оценка около 80% от съвкупното богатствата е съсредоточено в приблизително 5% от населението на страната.

## **II. Неравенство в пазара на труда**

### 1. Неравенство на наетите лица по размер на brutната работна заплата

Отсъствието на регулярна статистическа информация по отношение на разпределението на заетите по размер на заплатите не позволява да се направи по-задълбочен анализ на неравенството в този аспект. Към момента на написването на статията наличната информация беше от двете проведени от НСИ изследвания за заплатите през 2002 г. и 2006 г.

Данните от проведените наблюдения върху наетите по размер на получаваната брутна работната заплата показват, че неравенството, измерено чрез коефициента на Джини<sup>11</sup> се увеличава. В рамките на четири години неравенството в заплатите нараства с 11%. Квантилното съотношение (S80/20), обаче не се променя. Респективно най-ниско платените 10% от наетите лица са с възнаграждение 9 пъти по-ниско от 10% най-високо платените през 2002 г. Това съотношение през 2006 г. нараства на 10 пъти т. е. за четири години ножицата в заплащането на труда се разтваря още повече. Очевидно и естествено е, че неравенството и поляризацията

---

<sup>10</sup> НСИ отчете 12.9% безработица в края на първото тримесечие на 2012 година. В сравнение със същото тримесечие на предходната година броят на безработните се увеличава с 4.8%, а коефициента на безработица с 0.7 процентни пункта.

<sup>11</sup> Коефициента на Джини е изчислен по данни от провежданото от НСИ изследване „Годишна статистика на заетостта и разходите за труд“. Изследването се провежда веднъж на четири години.



на наетите лица по отношение заплащането на труда е сравнително по-голямо, отколкото по отношение на получаваните от домакинствата доходи.

Таблица 8

**Измерители на неравенство и поляризация на наетите лица общо и по пол по размер на брутната работна заплата през 2002 и 2006 година**

	Джини	S80/20	S90/10
Общо			
2002	0.342	6	9
2006	0.381	6	10
Мъже			
2002	0.361	7	10
2006	0.404	7	11
Жени			
2002	0.309	5	7
2006	0.359	6	9

Източник: НСИ

Данните от таблицата показват, че коефициентът на Джини и измерителите на поляризация S80/20 и S90/10 са с по-високи стойности при мъжете, отколкото при жените. Същевременно се забелязва, че коефициентът на Джини и децилното съотношение S90/10 нарастват през 2006 г. спрямо 2002 г. общо и по пол на наетите лица. За годините между двете изследвания и при мъжете и при жените нараства разслояването по размер на брутната работна заплата. При равни други условия, разслояването и поляризацията при жените по размер на брутната работна заплата е сравнително по силно изразено.

Независимо, че работната заплата на мъжете остава по-висока от тази на жените, различията между тях намаляват през последните 15 години. Отношението на средната заплата на жените към тази на мъжете се увеличава от 69% през 1996 г. на 76% през 2000 г. и достига 81% през 2010 г. Намаляването на неравенството в заплащането между мъжете и жените се потвърждава и от оценките на т.нар. gender wage gap<sup>12</sup>. Според направените оценки (Tzanov, 2010) the gender wage gap намалява от 31% през 1996 г. на 16% през 2006 г. По данни на Eurostat този показател достига 15.7% през 2010 г.

## 2. Неравенство при заетите и безработните

Изменението на заетостта в България през последните 3 десетилетия тясно корелира с икономическото развитие. В годините преди прехода към пазарна икономика почти цялото население в трудоспособна възраст работеше. Този модел на заетост чувствително се промени след 1990 г. В резултат на осъществяваните пазарни реформи и продължителната икономическа криза силно редуцираха заетостта. За периода 1990-2000 г. коефициентът на заетост спадна от близо 100%

<sup>12</sup> Изчислено, като процентна разликата между средната брутна заплата на заетите мъже и жени и брутната работна заплата на мъжете.

през 1990 г. на 58.4% през 2000 г. Снижаването на заетостта засегна всички категории от населението независимо от тяхното образование, пол и квалификация.

В табл. 2.6. е представено развитието на заетостта през последните 15 години по пол и достигнато образователно равнище. Данните показват, че броят на заетите лица във възрастовата група 25 – 64 години започва да нараства след 2000 г. Този растеж на заетостта е резултат на икономическия просперитет на страната. В периода 2000-2010 коефициентът на заетост на населението на възраст 25-64 години нараства с близо 10 процентни пункта. В условията на текущата икономическа криза в страната заетостта отново намалява. Тази тенденция се наблюдава при всички заетите по степен на образование и пол.

В рамките на общото развитие на заетостта в България се наблюдават промени, свързани с неравенството в заетостта по пол и образователно равнище. Заетостта сред мъжете е по-висока от тази сред жените, но с тенденция на изравняване. Следователно е налице процес на редуциране на неравенството по полов признак. Този процес обаче се извършва неравномерно през отделните периоди. В началото на 90-те години заетостта намалява предимно в секторите с преобладаващ женски труд (шивашка, кожарска, текстилна и др. индустрии). Това доведе до чувствително намаляване на заетостта сред жените и по-силна неравнопоставеност на пазара на труда. Относителният дял на мъжете на възраст 25 – 64 години през 1995 г. възлиза на 52.9%. В продължение на цяло десетилетие съотношението между заетостта на мъжете и жените остава относително стабилно. В резултат на икономическата криза, която засегна предимно мъжката заетост, неравенството между тях намалява. През 2011 г. дялът на заетите мъже намалява на 51.4%.

Заетостта по образователно равнище също бележи развитие, което води до промени в неравнопоставеността в пазара на труда. Сравнително най-висок е броят на лицата със средно образование. Броят на лицата със средно образование е 2.3 пъти по-голям от тези с висше и 1.9 пъти по-голям от тези с основно и по-ниско образование в началото на периода (1995 г.). В края на периода (2011 г.) лицата със средно образование са 2.1 пъти повече от заетите висшисти и 5.2 пъти повече от тези с основно и по-ниско образование. В продължение на 16 години съвкупността на заетите висшисти нараства с 29%, на заетите със средно образование – с 18%, а броят на заетите с ниско образование намалява с 56%. Следователно неравенството на пазара на труда по образователно равнище в България се засилва. Най-уязвима е групата на нискоквалифицираните работници.

Таблица 9

**Заети по пол и степен на образование, 1995-2011**

Пол	1995	2000	2005	2010	2011
Степени на образование					
	Заети лица на 25 - 64 навършени години - хиляди				
<b>Общо</b>	2692,9	2544,1	2718,5	2803,0	2729,2

Висше	610,1	616,5	740,1	799,3	788,0
Средно	1372,9	1422,2	1503	1654,5	1629,7
Основно и по-ниско	709,9	505,4	475,4	349,2	311,6
<b>Мъже</b>	1423,4	1347,5	1441,1	1457,9	1403,8
Висше	276,7	263,9	302,7	315,4	312,4
Средно	732,2	780,1	857,6	942,2	913,8
Основно и по-ниско	414,6	303,5	280,8	200,3	177,6
<b>Жени</b>	1269,4	1196,6	1277,4	1345,2	1325,4
Висше	333,3	352,6	437,4	484,0	475,6
Средно	640,7	642,1	645,4	712,4	715,9
Основно и по-ниско	295,4	201,9	194,6	148,8	133,9
	Коефициенти на заетост (25 - 64 години) - %				
<b>Общо</b>	61,4	58,4	64,2	68,1	66,9
Висше	80,5	77,8	80,9	83,8	82,7
Средно	71,0	66,3	69,8	71,5	70,3
Основно и по-ниско	41,9	35,7	40,8	41,2	38,6
<b>Мъже</b>	66,6	63,4	69,2	71,8	69,5
Висше	82,3	81,1	85,4	86,3	84,3
Средно	75,4	70,8	74,9	75,8	73,3
Основно и по-ниско	49,9	43,5	48,1	47,6	44,2
<b>Жени</b>	56,5	53,7	59,4	64,6	64,4
Висше	79,0	75,6	78,0	82,3	81,7
Средно	66,6	61,5	64,1	66,6	66,8
Основно и по-ниско	34,2	28,2	33,4	34,9	33,1

Източник: НСИ

Тази тенденция се наблюдава и при заетите мъже и жени по степен на образование. При заетите мъже относителният дял на: вишистите намалява за периода от 45.4% на 39.6%; средните нарастват от 53.3% на 56.1%; при тези с основно и по-ниско образование почти се запазва, като се променя от 58.4% на 57.0%. Очевидно относителният дял на заетите жени с висше образование доминира, което може да се обясни с техния стремеж чрез по-високата степен на образование да бъдат предпочитани от работодателите на пазара на труда в сравнение с мъжете. Коефициентите на заетост са по-високи за лицата завършили висше образование във възрастовата група 25 – 64 години. Сравнително най-ниски са за заетите с основно и по-ниско образование. Също така тези значения са сравнително по-високи за мъжете.

Групата на безработните като участници в пазара на труда бележи развитие, което е пряко свързано с промените в заетостта. Неравенството сред участниците в тази група се изразява във възможностите за намиране на работа.

Безработицата сред лицата на възраст от 25 до 64 години бележи колеблива тенденция на развитие. В периода 1995-2000 г. тя се увеличава като достига 14.8% от работната сила. В условията на икономическия растеж безработицата намалява до 9% през 2005 г., и отново нараства до 2011 г. (табл. 2.7). Тази обща тенденция е характерна за безработните лица по пол и степени на образование. Делът на безработните мъже нараства за периода – от 51.5% през 1995 г. на 57.4% през 2011 година. Следователно неравнопоставеността между мъжете и жените се увеличава в полза на мъжете.

Най-съществени промени в структурата на безработните се наблюдават по образователен признак. Делът на безработните с висше образование е най-нисък и слабо се променя (от 8% през 1995 г. на 12% през 2011 г.). За сметка на това чувствително се увеличава делът на безработните със средно образование (от 42% през 1995 г. на 53% през 2011 г.). Тревожна тенденция се наблюдава при безработните с ниско образование. Техният дял сред безработните намалява с 15 процентни пункта в рамките на целия период, което означава, че те излизат от пазара на труда. Освен това се наблюдава известно задържане на делът на безработните мъже с висше образование около 42 – 45%. Сравнително по-релефно е увеличаването на дела на безработните мъже със средно образование (от 51.5% на 61.2%). Такова развитие, но в по-малка степен, се забелязва и при безработните с основно и по-ниско образование (от 52.4% достига до 56.2%). Тези промени в структурата на безработните по образователен признак засилване на неравенството между безработните със средно и висше образование. Отливът от пазара на труда на безработните с ниско образование намалява неравнопоставеността, но генерира други проблеми, свързани с възможността работят в сферата на скритата икономика.

Безработните са 6.5 пъти по-малко от зетите през 1995 г., а през 2011 г. вече са около 9 пъти по-малко от тях. Това отношение се градира в последните години по степени на образование, както следва: безработните вишести са около 20 пъти по-малко от зетите вишести; безработните среднисти около 10 – 11 пъти по-малко от тези, които са зети; около 3 - 4 пъти по-малко са безработните със средно образование от зетите със същата степен на образование. С определени флукутации същите изменения се наблюдават и при мъжете, и при жените по степен на образование.

Коефициентът на безработица отбелязва тенденция на понижение през разглежданите години. Най-нисък е при висшестите и най-висок при лицата с основно и по-ниска степен на образование. Подобно развитие се наблюдава и при жените и при мъжете по степен на образование. Наличието на известни разлики не може да се определи, като устойчива тенденция на различие по пол на безработните лица.

Таблица 10

## Безработните по пол и степен на образование, 1995-2011

Пол	1995	2000	2005	2010	2011
Степени на образование					
	Безработни лица на 25 - 64 навършени години – хиляди				
<b>Общо</b>	417,0	442,6	268,5	283,4	305,8
Висше	33,6	43,5	31,4	36,1	38,5
Средно	175,5	226,4	134,4	150,5	160,9
Основно и по-ниско	207,9	172,8	102,6	96,8	106,4
<b>Мъже</b>	214,8	232,7	143,7	156,7	175,4
Висше	15,4	19,0	13,3	14,8	17,1
Средно	90,4	119,0	73,3	86,9	98,5
Основно и по-ниско	109	94,7	57,1	54,9	59,8
<b>Жени</b>	202,2	210,0	124,7	126,7	130,4
Висше	18,1	24,5	18,1	21,2	21,5
Средно	85,1	107,4	61,1	63,6	62,4
Основно и по-ниско	98,9	78,1	45,5	42,0	46,6
	Коефициенти на безработица (25 - 64 години) - %				
<b>Общо</b>	13,4	14,8	9,0	9,2	10,1
Висше	5,2	6,6	4,1	4,3	4,7
Средно	11,3	13,7	8,2	8,3	9,0
Основно и по-ниско	22,7	25,5	17,7	21,7	25,5
<b>Мъже</b>	13,1	14,7	9,1	9,7	11,1
Висше	5,3	6,7	4,2	4,5	5,2
Средно	11,0	13,2	7,9	8,4	9,7
Основно и по-ниско	20,8	23,8	16,9	21,5	25,2
<b>Жени</b>	13,7	14,9	8,9	8,6	9,0
Висше	5,2	6,5	4,0	4,2	4,3
Средно	11,7	14,3	8,6	8,2	8,0
Основно и по-ниско	25,1	27,9	19,0	22,0	25,8

Източник: НСИ

Представените промени в развитието и неравенството на пазара на труда могат да се допълнят с анализ на неравнопоставеността сред хората извън работната сила. Това е групата на обезкуражените работници (неработещи и нетърсещи работа), която в България заема съществен дял от трудоспособното население.

В рамките на 5 години (1995-2005) броят на обезкуражените лица в България на възраст 25-64 години се удвоява (табл. 2.8). Икономическият растеж, осъществяван

след 2000 г., чувствително редуцира техния брой, но икономическата криза отново стимулира тяхното увеличаване. Основният контингент на обезкуражените се измества от жените през 1995 г. (51%) към мъжете (54% през 2011). Образователните равнища са основен диференциращ фактор. Преобладават хората с ниско и средно образование. Техният дял през 2011 г. съставлява 94% и е почти еднакво разпределен между хората със средно и по-ниско образование.

Таблица 11

### Обезкуражени по пол и степен на образование, 1995-2011

Пол	1995	2000	2005	2010	2011
Степени на образование					
<b>Общо</b>	132,0	298,7	265,1	174,6	188,3
Висше	7,5	16,7	4,5	9,8	11,0
Средно	38,3	110,0	101,5	77,7	89,1
Основно и по-ниско	86,2	172,1	147,6	87,2	88,2
<b>Мъже</b>	65,0	151,3	136,9	91,4	102,2
Висше	(3,0)	6,4	(1,1)	4,3	4,9
Средно	19,9	57,6	55,6	41,2	51,8
Основно и по-ниско	42,2	87,3	75,5	45,9	45,5
<b>Жени</b>	66,9	147,4	128,1	83,2	86,1
Висше	4,5	10,2	(3,4)	5,4	6,1
Средно	18,4	52,4	45,9	36,5	37,3
Основно и по-ниско	44,0	84,8	72,2	41,3	42,6

Източник: НСИ

Забележка: Данните в скоби са с по-ниска стохастична точност, поради малкият обем на наблюдаваните подсъвкупности.

Броят на обезкуражените е значително по-малък от броя на заетите лица. През 1995 г. той е около 20 пъти по-малък от заетите, а през 2011 г. с около 15 пъти по-малък. Обезкуражените висшисти, както сред мъжете, така и сред жените са значително по-малко, отколкото при лицата със средно и по-ниско образование.

Представените промени в структурата на обезкуражените по пол и степен на образование показват увеличаване на неравенството по полов признак и запазване на неравенството според равнището на образование.

### III. Неравенството на населението по степен на образование и етнос

Налице е тенденция на намаление на лицата рано напуснали образование и обучение<sup>13</sup> през последните седем години. Това може да се приеме за индикация, че

<sup>13</sup> Относителният дял на лицата, рано напуснали образование се изчислява на базата на данните от Наблюдението на работната сила и представят съотношението между лицата на възраст 18-24

се подобряват условията и се създават позитивни предпоставки за достъпа до образование. Понижава се равнището на неравенство в областта на образованието, която е съществена и важна за развитието на обществото и съществен потенциал за позитивно развитие на икономиката в страната.

Таблица 12

**Разпределение на лицата рано напуснали образование и обучение по пол за периода 2004 – 2010 година**

(Проценти)

Година	2004	2005	2006	2007	2008	2009	2010
<b>Общо</b>	<b>21.4</b>	<b>20.4</b>	<b>17.3</b>	<b>14.9</b>	<b>14.8</b>	<b>14.7</b>	<b>13.9</b>
Мъже	22.2	20.6	17.7	15.2	14.1	13.7	13.2
Жени	20.6	20.3	17.0	14.7	15.5	15.8	14.5

Източник: НСИ

Сравнително по-забележимо намалява относителният дял на лицата от мъжки пол, рано напуснали училището. В същото време се наблюдава и повишение в относителният дял на лицата на възраст 30 – 34 навършени години със завършено висше образование.

Съществува релефна разлика между относителните дялове на мъжете и жените в тази възрастова група, завършили висше образование. По-високият относителен дял на жените, завършващи висше образование може да се обясни с изискванията на пазара на труда. По-високото образователно равнище на жените гарантира по-добра реализация на пазара на труда и по-високо заплащане.

Таблица 13

**Разпределение на лицата на възраст 30 – 34 навършени години със завършено висше образование за периода 2004 – 2010 година**

(Проценти)

Година	2004	2005	2006	2007	2008	2009	2010
<b>Общо</b>	<b>25.2</b>	<b>24.9</b>	<b>25.3</b>	<b>26.0</b>	<b>27.1</b>	<b>27.9</b>	<b>27.7</b>
Мъже	18.7	18.3	17.8	18.7	19.7	20.4	20.7
Жени	31.8	31.5	32.8	33.2	34.5	35.6	35.5

Източник: НСИ

За мъжете пазара на труда предлага сравнително по-големи възможности за реализация и заплащане, без да се изисква висока образователна степен. В този смисъл може да се направи извода, че неравенството между жените и мъжете по отношение на условията на труд и възнагражденията за извършена работа до известна степен се редуцират от по-големият стремеж на жените за завършване на висше образование. Успоредно с това се забелязва, че през годините относителният дял на жените в тази възрастова група, завършили висше образование е сравнително по-висок. Тази ситуация отново може отново да се обясни с по-големите възможности, които жените придобиват след завършване на висше образование за намиране на подходяща работа.

---

навършени години, завършили най-много основно образование и неучастващи в образование и обучение на населението от същата възраст.

Наблюдава се съществено неравенство по отношение на образователното равнище на населението по етнически групи. Данните от таблица 14 показват промяната настъпваща в образователното равнище на населението в годините на последните три преброявания в България. Като цяло се забелязва позитивна тенденция към повишаване на образователното равнище на населението в основните етнически групи на страната. Така например лицата с висше образование през 2011 г. спрямо 1992 г. нарастват с 8.9 процентни пункта и достигат 20.2%. Със средно образование нарастват с 10.3 процентни пункта и достигат 43.8%. Съответно намаляват тези със завършено основно, начално и незавършено начално образование.

Таблица 14

**Разпределение на населението на 7 и повече години по степен на образование и етнически групи**

Етническа Група	Общо	Висше	Средно	Основно	Начално	Незавършено Начално	Неграмотни
<b>2011</b>							
Общо	6181766	1245785	2712547	1416685	466199	272943	67607
Структура (%)	100.0	20.2	43.8	22.9	7.5	4.5	1.1
Българи	5362737	1222511	2552240	1084290	300089	181777	21830
Структура (%)	100.0	22.8	47.6	20.2	5.6	3.4	0.4
Турци	544663	22326	141359	234851	85331	41173	19623
Структура (%)	100.0	4.1	26.0	43.1	15.7	7.5	3.6
Роми	274366	948	18948	97544	80779	49993	26154
Структура (%)	100.0	0.3	6.9	35.6	29.4	18.2	9.6
<b>2001</b>							
Общо	7305398	1033188	2784921	2017479	916938	423720	129152
Структура (%)	100.0	14.1	38.1	27.6	12.6	5.8	1.8
Българи	6309986	1020107	2645456	1626672	674450	300102	43199
Структура (%)	100.0	16.2	41.9	25.8	10.7	4.7	0.7
Турци	682408	12571	124830	288657	148881	65521	41948
Структура (%)	100.0	1.8	18.3	42.3	21.8	9.6	6.2
Роми	313004	510	14635	102150	93607	58097	44005
Структура (%)	100.0	0.2	4.7	32.6	29.9	18.6	14.0
<b>1992</b>							
Общо	7701487	869340	2586958	2349981	1221616	522617	150975
Структура (%)	100.0	11.3	33.5	30.5	15.9	6.8	2.0
Българи	6735540	860281	2462291	1978680	969696	395113	69479
Структура (%)	100.0	12.8	36.6	29.4	14.4	5.7	1.0
Турци	708107	8321	111943	287891	171741	75612	52599
Структура (%)	100.0	1.2	15.8	40.7	24.2	10.7	7.4
Роми	257840	738	12724	83410	80179	51992	28897
Структура (%)	100.0	0.3	4.9	32.3	31.1	20.2	11.2

Източник: НСИ; Преброявания: 1992; 2001; 2011.

Българите висшисти нарастват през годините с 10 процентни пункта и достигат през 2011 г. спрямо 1992 г. 22.8%, средните се повишават с 11 процентни пункта и достигат 47.6%. При турците тези данни са съответно: висшистите нарастват с 2.9 процентни пункта и достигат 4.1% през 2011 г. спрямо 1992 г.; средните нарастват с 10.2 процентни пункта и достигат 26.0%. Сравнително по-малки са положителните изменения при ромите: делът на висшистите остава непроменен за сравняваните години и е едва 0.3%; ромите със средно образование



нарастват също сравнително малко – с 2 процентни пункта и достигат през последното преброяване 6.9%.

Таблица 15

**Коефициенти на структурни различия на образователното равнище на населението по етноси според преброяванията през 1992 г., 2001 г. и 2011 година**

Преброяване	Е т н о с и			
	Общо	Българи	Турци	Цигани
2001/1992	0.097	0.201	0.058	0.050
2011/2001	0.146	0.243	0.263	0.083
2011/1992	0.240	0.258	0.199	0.067

Източник: НСИ

\* Забележка: Коефициентът на структурни различия е изчислен по формулата:

$$K_S = \sqrt{\frac{\sum (v_t - v_0)^2}{\sum v_t^2 + \sum v_0^2}},$$

където  $v_t$  и  $v_0$  са относителните дялове на сравняваните групи през два различни периода от време - t и 0. Те са нормирани в границите от 0 до 1.

Така наблюдаваните тенденции на положителни в образователното равнище изменения най-чувствително и предимно засягат българското население. Това обяснява и ниските стойности на коефициентите на структурни различия през различните периоди от време (Таб. 15). Така например най-висока е стойността на коефициента на структурни различия общо за страната през 2011 г. спрямо 1992 г. – 0.240. За българите също е най-висок е през 2011 г. спрямо 1992 г. За турците стойността на този коефициент е най-висока през 2011 г. спрямо 2001 г. т. е. в този период са настъпили по-значими промени в образователното равнище на тази етническа група в сравнение с останалите периоди от време. Същото може да се отбележи и за ромите, независимо че неговата стойност е значително по-малка в сравнение с другите етнически групи.

#### IV. Върху кого влияе неравенството?

Развитието на процесите на неравенството на домакинствата по доход и по размер на богатството най-вече засягат негативно рисковите групи от населението на страната. Тази ситуация е особено характерна в условията на икономическа криза и развитие на скрита икономика.

На първо място това е тази част от населението на страната, която се намира под линията на бедност. Конкретизацията в тази посока включва значителна част от ромите. По данни от последното преброяване на населението през 2011 г. техният брой е 325 343 души или 4.8% от цялото население на страната<sup>14</sup>. Това е етническата група, която е в най-ниската част на подоходното разпределение. Основна причина за тази ситуация е ниската степен на образование на етноса, като

<sup>14</sup> Техният брой е значително по-голям. За това свидетелства факта, че приблизително 700 хиляди души не са отговорили на въпроса за принадлежност към определена етническа група. По експертна оценка действителният брой на ромите в страната е в границите от 650 до 700 хиляди души.

цяло. Това предопределя и негативното отношение на работодателите към ромите на пазара на труда.

На второ място пенсионерите са тази част от населението на страната, върху които особено негативно влияе доходното разслояване. През 2010 г. броят на пенсионерите в страната е около 2 200 хиляди души. Процеса протича сравнително динамично, при което непрекъснато работещите намаляват, а пенсионерите се увеличават т. е. все по-малко работещи издържат един пенсионер.

На трето място това са безработните и обезкуражените лица. Значителен фактор за процеса на неравенството на населението на пазара на труда е образователното равнище. Степен на образование има водеща роля по отношение на задълбочаващи се негативни процеси, свързани с обедняването, безработицата, повишаване на заболяемостта, увеличаване на престъпността и наркоманията. Развитието на националната и глобална икономика изисква висока степен на образование т. е. конюнктурата на пазара на труда реагира най-чувствително по отношение образователното равнище на работната сила. Важен и постоянно разширяващ се сегмент от пазара на труда заема високотехнологичното производство на стоки и услуги, което изисква и висока степен на знания и умения. Неравенството в образователното равнище предопределя неравенството на пазара на труда. Тази последователност продължава и формира неравенството между отделните категории население в различни сфери на обществото.

Неравенството в световен мащаб е свързано с разпределението на енергийните и природни ресурси между страните с развита икономика и сравнително по-бедните страни. В национален мащаб причините за нарастване на неравенството са многостранни, но основно могат да се открият три: нарастване на изискванията към работната сила по отношение на знания, умения и интелект; мащабите на скритата икономика; влиянието на световната икономика.

## **V. Заключение**

Доходното неравенството на домакинствата в България се увеличава през последните три десетилетия. Еволюцията на неравенството преминава през периоди на нарастване и понижаване, които са пряко свързани с икономическото развитие на страната и реформите в началото на 90-те години. Преходът към пазарна икономика и развитието на частния сектор стимулираха доходното неравенство, докато периодът на икономически растеж създаде благоприятни условия за неговото снижаване. Основният въпрос, който възниква е какви са ефектите от повишаването на неравенството върху социалните, политическите и културните процеси в страната.

Неравенството между двата края на доходното разпределение (S80/20 и S90/10) следват общата тенденция на развитие. През последните 15 години диференциацията между най-бедните и най-богатите домакинства първоначално

намалява, следвайки общата тенденция на развитие, а след това нараства. Въпреки колебанията разрывът между тях остава на по-ниско равнище.

Данъците и социалните трансфери имат съществен принос за редуциране на доходното неравенство. Особено силно е влиянието на трансферите под формата на пенсии. Важна особеност на социалните трансфери е, че те придобиват все по-голямо значение за намаляването на неравенството. Това особено силно се отразява върху неравенството между крайните доходни групи. В контекста на връзката между социалната политика и неравенството стои открит въпроса за целенасочеността на държавната политика към най-уязвимите социални групи.

Неравенството и поляризацията на наетите лица по отношение заплащането на труда е сравнително по-голямо отколкото по отношение на получаваните от домакинствата доходи. Неравенството между заплатите на мъжете и жените чувствително намалява през последните 15 години.

Неравенството в заетостта по полов признак не е голямо. През последните години заетостта сред жените нараства, с което диференциацията между половете намалява. По-чувствителна е диференциацията по образователен признак. Направените оценки показват, че неравенството на пазара на труда по образователно равнище се засилва. Най-уязвима се оказва групата на нискоквалифицираните работници.

Наблюдават се положителни изменения в образователното равнище на населението през последните 20 години. Намаляват лицата рано напуснали образование и обучение. Нараства дялът на завършващите висше образование, сред които жените заемат висок дял. Всички тези положителни промени засягат повече българското население, отколкото другите по-големи етнически групи. В този смисъл е налице известно неравенство между етносите. Остава и въпросът за качеството на образованието и неговата връзка и адекватност с динамично променящата се обществено-икономическа действителност.

### **Използвана литература**

1. Бюджети на домакинствата в Република България (1995). Национален статистически институт.
2. Бюджети на домакинствата в Република България (2003). Национален статистически институт.
3. Бюджети на домакинствата в Република България (2010). Национален статистически институт.
4. К. Гатев, Д. Косева, А. Спасов, „Обща теория на статистиката”, 1999 г., Издателство „Наука и изкуство”.
5. Стилциц, Д. (2003), Глобализацията и недоволните от нея, Университетско издателство “Стопанство”, Издателска къща “Инфо Дар”, София.
6. Ричард Кош “Принципът 80/20” (1997), Издателство Екслибрис™, София.

7. Solt, Frederick. 2009. "Standardizing the World Income Inequality Database." *Social Science Quarterly* 90(2):231-242. SWIID Version 3.1, December 2011.
8. Tzanov, V., (2010), "Bulgaria: A shift in minimum wage policy", in "The Minimum Wage Revisited in the Enlarged EU", ed. by D. Vaughan-Whitehead, Edward Elgar Publ.